

BAROMÈTRE ÉCONOMIQUE EN PROVINCE DE LUXEMBOURG

N° 2 - MAI 2010

Voici le deuxième baromètre de l'économie et de l'emploi en province de Luxembourg. Le premier a suscité l'intérêt des opérateurs économiques et sociaux de la province. Nous sommes donc encouragés à poursuivre dans cette démarche.

Il est bien évident que nous restons à votre écoute pour toutes suggestions ou toutes remarques.

Avec nos sentiments dévoués.

René COLLIN, Député provincial en charge de l'Economie

1. MARCHÉ DE L'EMPLOI

TAUX D'EMPLOI, DE CHÔMAGE ET D'ACTIVITÉ PAR SEXE EN BELGIQUE ET EN RÉGIONS¹

1. BELGIQUE	2008	T1 2009	T2 2009	T3 2009	T4 2009	2009
Taux d'emploi	62,40 %	61,70 %	61,50 %	61,40 %	61,80 %	61,60 %
Taux de chômage	7,02 %	7,90 %	7,50 %	8,30 %	8,10 %	7,95 %
Taux d'activité	67,12 %	67,10 %	66,40 %	66,90 %	67,30 %	66,92 %

2. R. FLAMANDE	2008	T1 2009	T2 2009	T3 2009	T4 2009	2009
Taux d'emploi	66,45 %	65,50 %	65,50 %	65,40 %	66,60 %	65,75 %
Taux de chômage	3,95 %	4,70 %	4,80 %	5,60 %	4,80 %	4,97 %
Taux d'activité	69,20 %	68,80 %	68,80 %	69,20 %	70,00 %	69,20 %

3. R. WALLONNE	2008	T1 2009	T2 2009	T3 2009	T4 2009	2009
Taux d'emploi	57,20 %	56,90 %	56,70 %	55,90 %	55,40 %	56,22 %
Taux de chômage	10,05 %	11,80 %	10,20 %	11,00 %	12,00 %	11,25 %
Taux d'activité	63,62 %	64,50 %	63,10 %	62,80 %	63,00 %	63,35 %

4. R. BXL	2008	T1 2009	T2 2009	T3 2009	T4 2009	2009
Taux d'emploi	55,62 %	55,55 %	53,70 %	56,40 %	54,80 %	55,11 %
Taux de chômage	16,00 %	15,20 %	15,90 %	15,80 %	16,50 %	15,85 %
Taux d'activité	66,22 %	65,40 %	63,90 %	67,00 %	65,60 %	65,47 %

PROVINCE	2008
Taux d'emploi	61,40 %
Taux de chômage	7,80 %

Source: SPF Economie, PME, Classes moyennes et Enrgie

Le **taux d'emploi** a connu une diminution généralisée entre 2008 (base 100) et 2009 en Belgique et dans ses régions. Cependant, cette diminution est de moindre importance dans la région de Bruxelles Capitale :

- Belgique : - 1,28%
- Région wallonne : - 1,05%
- Région flamande : - 1,71%
- Région Bruxelles Capitale : - 0,98%

1. Le taux d'emploi au niveau provincial n'est pas disponible trimestriellement. Ceci résulte de la difficulté de totaliser la population en âge de travailler trimestriellement à échelle locale. Or, cette donnée est essentielle pour calculer les taux. Etant donné que les statistiques locales de la population ne sont disponibles qu'annuellement, ce taux sera repris dans le baromètre annuel.



Province
de Luxembourg

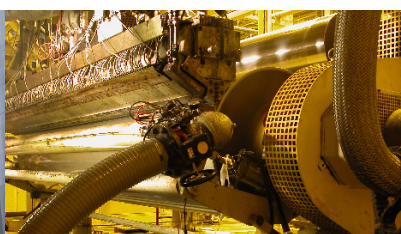
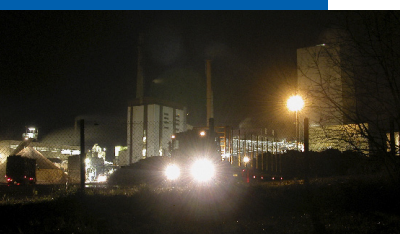
Division Economie
Square Albert, 1
6700 ARLON

Tél. +32 (0)63.212.695

diveco@province.luxembourg.be
www.province.luxembourg.be

Editeur responsable:

René COLLIN
Député provincial
à l'Economie



Le **taux de chômage** a augmenté en Région flamande et en Région wallonne (+ 25,82% et + 11,94% respectivement). Pour la Région bruxelloise, il a connu une diminution de 0,94%.

En ce qui concerne le **taux d'activité**, celui-ci est relativement stable entre 2008 et 2009 (mais diminution plus marquée en Région bruxelloise).

Il apparaît au travers de ces trois indicateurs que la Région bruxelloise connaît des évolutions particulières comparativement aux deux autres régions.

Définitions

- Le taux d'activité = population active / population en âge de travailler
- Le taux d'emploi = population active occupée / population en âge de travailler
- Le taux de chômage = population active inoccupée / population active

TAUX DE DEMANDE D'EMPLOI, EN RÉGION WALLONNE ET EN PROVINCE DE LUXEMBOURG ²

	Région wallonne	Province
Avril 2006	17,44 %	10,77 %
Avril 2007	17,28 %	10,84 %
Avril 2008	15,68 %	10,00 %
Avril 2009	16,28%	10,74 %
Avril 2010	16,03 %	10,87 %

Source: www.leforem.be

Entre avril 2009 (base 100) et avril 2010, le taux de demande d'emploi a diminué en Région wallonne (-1,54%) et augmenté en province de Luxembourg (+1,21%).

Sur une longue période (2006 (base 100) -2010), le taux de demande d'emploi a suivi la tendance suivante :

- diminution de 8,08% au niveau de la Région wallonne
- légère augmentation de 0,9% pour la province de Luxembourg

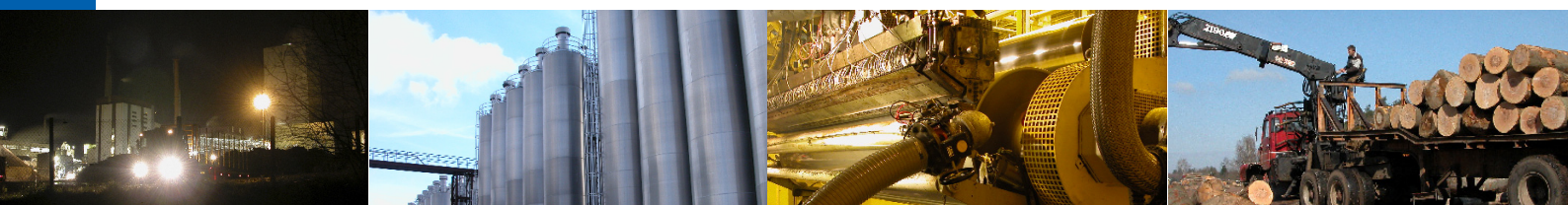
NOMBRE DE DEMANDEURS D'EMPLOI INOCCUPÉS³ EN PROVINCE DE LUXEMBOURG

	TOTAL	Ecart annuel	% Femmes
	Avril 2010	Avril 2010	Avril 2010
Répartition selon la classe d'âges			
Moins de 25 ans	3298	- 1,93%	47,45%
25 ans à moins de 30 ans	1935	+ 2,00%	49,61%
30 ans à moins de 40 ans	2681	+ 0,30%	50,16%
40 ans à moins de 50 ans	2566	+ 1,46%	51,44%
50 ans et plus	2610	+ 9,43%	51,80%
Répartition selon le niveau d'études			
Primaires + sec. de base	2770	- 0,58%	40,61%
Secondaire 2ème degré	3414	+ 0,73%	49,29%
Secondaire 3ème degré	4828	+ 2,92%	54,66%
Supérieur	1569	+ 0,13%	59,21%
Apprentissage	448	+ 1,82%	30,36%
Autres	61	+ 8,93%	49,18%
Répartition selon la durée d'inoccupation			
Moins de 6 mois	3775	- 2,66%	50,01%
6 mois à moins d'1 an	2811	+ 4,03%	49,30%
1 an à moins de 2 ans	2489	+ 6,27%	47,57%
2 ans à moins de 5 ans	2296	+ 0,79%	51,09%
5 ans et plus	1719	- 0,58%	52,99%
TOTAL	13090	+ 1,24%	49,97%

Source: www.leforem.be

(2) Ces données sont disponibles mensuellement sur le site du Forem

(3) Demandeurs d'emploi inoccupés = demandeurs d'emploi demandeurs d'allocations + jeunes en stage d'attente + inscrits obligatoirement + inscrits librement.



Entre avril 2009 (base 100) et avril 2010, trois constats s'imposent :

- augmentation (+9,43%) de la proportion de demandeurs d'emploi de 50 ans et plus ;
- augmentation (+2,92%) de la proportion de demandeurs d'emploi en possession d'un diplôme CESS ;
- augmentation de la proportion de demandeurs d'emploi inoccupés pendant une période allant de 6 mois à 1 an.

Contrairement à ce qui était montré dans la baromètre précédent (comparaison décembre 2008 et décembre 2009), il n'y a plus d'augmentation excessive de la proportion de demandeurs d'emploi avec un diplôme supérieur.

EVOLUTION DU NOMBRE DE TRAVAILLEURS OCCUPÉS PAR RÉSIDENCE PRINCIPALE DU TRAVAILLEUR

	T1 2008	T2 2008	T3 2008	T4 2008	T1 2009	T2 2009	T3 2009	T4 2009 ⁴
Belgique	3 286 790	3 298 288	3 317 354	3 285 692	3 282 795	3 273 391	3 277 921	3 266 250
Région wallonne	947 980	953 837	954 078	949 078	949 505	948 736	943 790	945 050
Province de Luxembourg	55 516	55 731	55 716	55 681	55 599	55 721	55 578	55 800

Source: ONSS

EVOLUTION DU NOMBRE DE POSTES DE TRAVAIL EN BELGIQUE, EN RÉGION WALLONNE ET EN PROVINCE DE LUXEMBOURG

	T1 2008	T2 2008	T3 2008	T4 2008	T1 2009	T2 2009	T3 2009	T4 2009 ⁵
Belgique	3 362 367	3 374 693	3 395 496	3 360 404	3 359 635	3 348 075	3 353 201	3 339 600
Région wallonne	967 212	973 587	972 630	968 399	968 413	966 717	961 955	963 850
Province de Luxembourg	57 059	57 331	57 198	57 209	57 168	57 286	57 003	57 300

Source: ONSS

Ces chiffres sont mis à jour trimestriellement sur la page internet suivante: <http://www.onss.fgov.be/fr/content/statistics/publications/estimate.html>

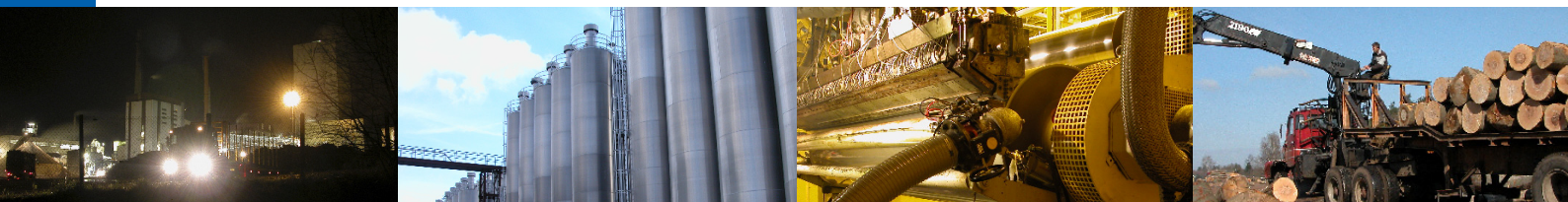
L'évolution de nombre de travailleurs occupés par résidence principale du travailleur et l'évolution du nombre de postes de travail en Belgique, en Région wallonne et en province de Luxembourg connaissent globalement la même tendance (diminution entre le troisième trimestre 2008 et le deuxième trimestre 2009).

Mais entre les deuxième et troisième trimestres 2009 :

- augmentation en Belgique
- diminution en Région wallonne et en province de Luxembourg

(4) Premières estimations pour le quatrième trimestre 2009

(5) Idem



2. SANTÉ DES ENTREPRISES

TAUX DE CRÉATION D'ENTREPRISES ASSUJETTIES À LA TVA

	2008	T1 2009	T2 2009	T3 2009	T4 2009	2009
Belgique	9,28%	2,42%	2,07%	1,91%	2,22%	8,62%
Région Bruxelles-Capitale	11,36%	2,89%	2,60%	2,16%	2,81%	10,48%
Région flamande	8,90%	2,35%	1,92%	1,86%	2,13%	8,26%
Région wallonne	9,31%	2,40%	2,16%	1,93 %	2,21%	8,71%
Province de Namur	8,73%	2,09%	2,07%	1,78%	2,16%	8,10%
Province de Hainaut	9,72%	2,59%	2,25%	1,90%	2,24%	8,97%
Province de Liège	9,45%	2,46%	2,32%	2,15%	2,35%	9,27%
Province de Brabant wallon	9,28%	2,35%	1,83%	1,89%	2,26%	8,33%
Province de Luxembourg	8,27%	2,15%	2,06%	1,63%	1,60%	7,44%
Arrondissement d'Arlon	11,13%	2,82%	2,54%	1,44%	1,04%	9,54%
Arrondissement de Neufchâteau	7,40%	1,63%	1,80%	1,64%	1,60%	6,66%
Arrondissement de Bastogne	7,18%	1,94%	1,45%	1,16%	1,27%	6,20%
Arrondissement de Virton	9,74%	2,58%	2,20%	1,83%	1,30%	8,17%
Arrondissement de Marche-en-Famenne	8,00%	2,30%	2,09%	1,80%	1,79%	8,02%

Source : <http://statbel.fgov.be>

On observe une diminution généralisée du taux de création d'entreprises assujetties à la TVA entre 2008 (base 100) et 2009. Il apparaît que le troisième trimestre 2009 a été le plus mauvais en terme de création d'entreprises. Entre 2008 (base100) et 2009, on observe une baisse du taux de création de 7,12 % au niveau national et de 6,45 % pour la Région wallonne

En ce qui concerne la province de Luxembourg, toujours entre 2008 et 2009:

- - 10% au niveau provincial
- - 14,28% pour l'arrondissement d'Arlon
- - 10% pour l'arrondissement de Neufchâteau
- - 13,65% pour l'arrondissement de Bastogne
- - 16,12% pour l'arrondissement de Virton
- + 0,25% pour l'arrondissement de Marche-en-Famenne

TAUX DE CESSATIONS DES ENTREPRISES ASSUJETTIES À LA TVA

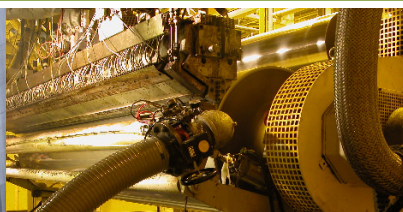
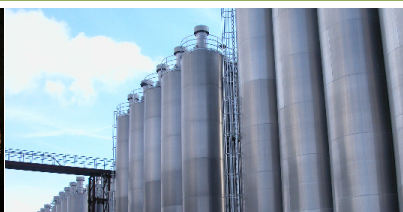
	2008	T1 2009	T2 2009	T3 2009	T4 2009	2009
Belgique	7,20%	2,33%	1,70%	1,66%	1,96%	7,66%
Région Bruxelles-Capitale	8,38%	2,31%	2,15%	2,12%	2,41%	9,01%
Région flamande	6,61%	2,24%	1,49%	1,50%	1,75%	6,96%
Région wallonne	8,04%	2,53%	2,02%	1,86%	2,25%	8,68%
Province de Namur	8,02%	2,37%	2,16%	1,68%	2,11%	8,30%
Province de Hainaut	8,45%	2,56%	2,04%	2,07%	2,39%	9,06%
Province de Liège	8,19%	2,70%	2,06%	1,90%	2,36%	9,04%
Province de Brabant wallon	6,75%	2,34%	1,60%	1,45%	2,20%	7,59%
Province de Luxembourg	8,28%	2,50%	2,40%	1,97%	1,68%	8,57%
Arrondissement d'Arlon	10,59%	2,38%	4,03%	2,14%	2,59%	11,17%
Arrondissement de Neufchâteau	8,06%	2,24%	2,38%	2,23%	1,12%	7,95%
Arrondissement de Bastogne	7,82%	2,58%	1,84%	2,09%	1,38 %	7,87%
Arrondissement de Virton	8,79%	2,70%	2,05%	1,75%	2,42%	8,97%
Arrondissement de Marche-en-Famenne	7,54%	2,68%	2,37%	1,65%	1,72%	8,43%

Source : <http://statbel.fgov.be>

On observe une augmentation généralisée du taux de cessation d'entreprises assujetties à la TVA entre 2008 et 2009. Toujours entre 2008 et 2009, on constate une hausse du taux de cessation d'activité de 6,38% pour la Belgique et de 7,96 % pour la Région wallonne.

En ce qui concerne la province de Luxembourg entre 2008 et 2009:

- +3,50% au niveau provincial
- + 5,48% pour l'arrondissement d'Arlon
- - 1,37% pour l'arrondissement de Neufchâteau
- + 0,64% pour l'arrondissement de Bastogne
- + 2,05% pour l'arrondissement de Virton
- + 11,80% pour l'arrondissement de Marche-en-Famenne



3. FOCUS SUR LE GRAND-DUCHÉ DE LUXEMBOURG

A. Taux d'emploi, d'activité et de chômage au Grand-Duché de Luxembourg

	T1 2008	T2 2008	T3 2008	T4 2008	T1 2009	T2 2009	T3 2009	T4 2009
Taux d'activité	65,6 %	67,8 %	67,7 %	66,2 %	68,4 %	69,2 %	68,8 %	68,5 %
Taux d'emploi	62,8 %	64,4 %	63,9 %	62,6 %	64,5 %	67,5 %	65,8 %	64,8 %
Taux de chômage	4,3 %	5,0 %	5,51 %	5,4 %	5,8 %	5,1 %	4,4 %	5,3 %

Source : Eurostat

Le taux d'activité a connu une augmentation entre les premier et deuxième trimestres 2009 pour diminuer ensuite.

Le taux d'emploi, quant à lui, a augmenté entre les deuxième et troisième trimestres 2009 pour diminuer au quatrième trimestre.

En toute logique, le taux de chômage suit le raisonnement inverse du taux d'emploi.

B. Emploi frontalier belgo-luxembourgeois, au niveau national

2009	Janvier	Février	Mars	Avril	Mai	Juin	Juillet	Août	Sept.	Oct.	Nov.	Déc.
Total	37.856	37.725	37.681	37.644	37.593	37.565	37.539	37.517	37.759	37.791	37.686	37.382
dont femmes	11.056	11.015	11.008	11.020	11.015	10.963	11.007	10.991	11.060	11.099	11.097	11.072

Source : Indicateurs rapides de l'emploi - STATEC

On observe une stabilité de l'emploi frontalier au cours de l'année 2009.

Entre décembre 2008 et décembre 2009, on dénombre 310 travailleurs frontaliers en moins.

(7) Les informations précises concernant le recensement des travailleurs belgo-luxembourgeois provenant de la province de Luxembourg ne sont mises à jour qu'annuellement.

